
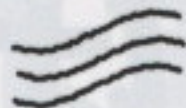


ほっと♡クロス

vol.69
2023.10.20

かなざわ日赤ニュース  



金沢赤十字病院

日本赤十字社

12月1日から新しい認定医療機関となります

……おうち医療機関重点認定機関



特集

当院は、
「**紹介受診重点医療機関**」に
認定されました

Topics

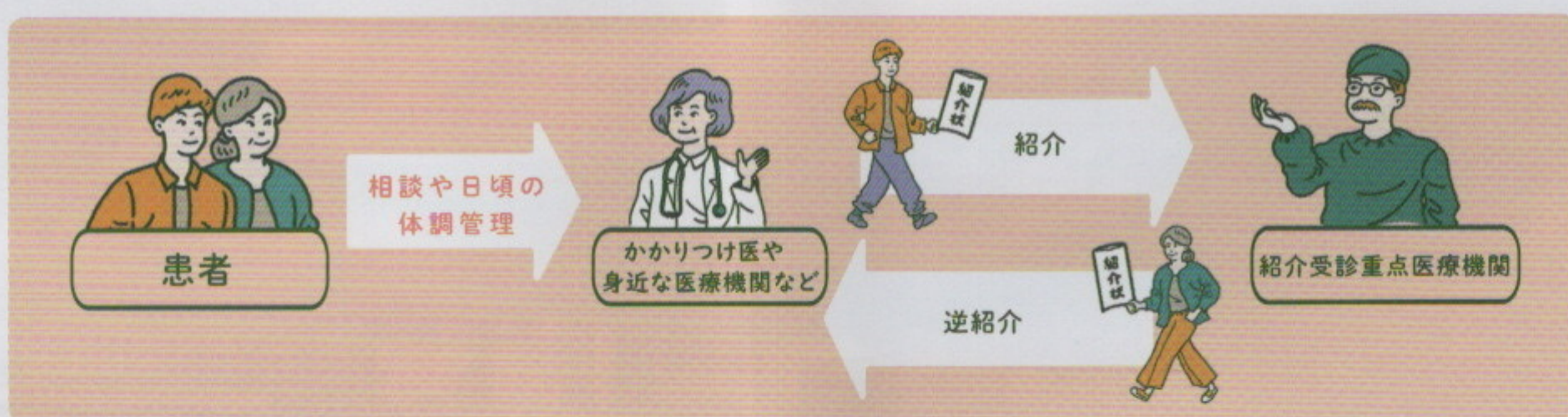
ほっとニュース
イベント・活動報告
ほっと♡レシピ

特集

当院は、「紹介受診重点医

紹介受診重点医療機関とは……？

「紹介受診重点医療機関」とは、かかりつけ医等からの紹介状を持って受診いただくことに重点を置き、手術・処置や化学療法等を必要とする外来を行う医療機関です。



厚生労働省リーフレットより

紹介状がなければ受診（初診）できないのですか？

➔紹介状がなくても受診（初診）できますが、「特別の料金（選定療養費）」の追加の支払いが必要です。

ただし、以下の場合には支払いが不要になります。

- 健診、がん検診などの精密検査のために受診をする場合
- 外来受診からそのまま入院となった場合
- 救急搬送の場合

また、当院の医師の指示で、1年後の受診をする場合もかかりません。

そのほか、下記の場合もかかりません。

- 特定医療費（指定難病）、身体障害などの各種公費負担制度を受給している場合※
※小児医療助成制度（こども医療費）、ひとり親家庭等医療助成制度は選定療養費の対象となります
※公費受給対象となる疾患が定まっていて、それ以外の疾患については受診される場合は、選定療養費の対象となります
- 労働災害、公務災害、交通事故、自費診療の場合
- 生活保護法による医療扶助の対象の場合



その他詳細については、当院ホームページをご覧ください。

<http://www.kanazawa-rc-hosp.jp>



「療機関」に認定されました

12月1日から新しい選定療養費となります

当院では今までも、紹介状なしで受診の場合には初診の場合のみ選定療養費をお支払いいただいていたが、12月1日より下記のとおり選定療養費の支払額等が変更となります。

令和5年11月30日まで(変更前)		➔	令和5年12月1日から(変更後)	
初診時	2,200円(税込)		初診時	7,700円(税込)
再診時	なし	再診時	3,300円(税込)	

〈再診時に選定療養費がかかる場合〉

当院から他の医療機関へ紹介を行う申出を行ったにもかかわらず、患者さんが当院の受診を自らの選択で希望され、紹介状なしに当院を受診される場合

紹介受診重点医療機関及び選定療養費についてのQ&A

Q1. なぜ、紹介受診重点医療機関となったのですか？

一部の病院に外来患者さんが集中し、患者さんの待ち時間や勤務医の外来負担等の課題が生じています。まずはかかりつけ医等を受診し、必要に応じて紹介を受けて、専門的な医療等を行う医療機関を受診するとともに、状態が落ち着いたらかかりつけ医等に戻っていただくことが重要です。そうすることで、かかりつけ医等と紹介受診重点医療機関の役割分担が明確になり、患者さんが適切な検査や治療をよりスムーズに受けられるようになるためです。

Q2. 今までと何が変わるのですか？

前項のとおり、選定療養費の支払額が変更となり、一部再診時にも選定療養費がかかるようになります。その他、患者さんがよりスムーズに受診できるようになることで、待ち時間の短縮につながることを期待されます。

Q3. なぜ「特別の料金(選定療養費)」を支払わなくてはならないのですか。

国の制度により、一定規模以上の対象となる病院においては、紹介状を持たずに外来受診する患者さんから、「特別の料金(選定療養費)」を徴収することとしています。この制度について、紹介受診重点医療機関も対象となり、「特別の料金(選定療養費)」の額も引き上げられました。

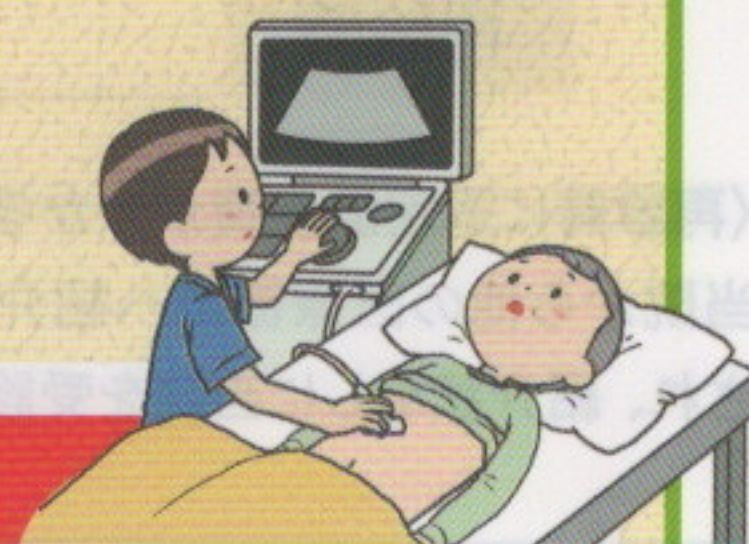
HOT
ニュース

最新鋭 超音波診断装置を 導入しました

最新鋭超音波診断装置 ARIETTA850
(富士フィルムヘルスケア株式会社製)



最新鋭超音波診断装置 (ARIETTA850 (富士フィルムヘルスケア株式会社製) を導入しました。ARIETTAシリーズの最上位機種で高画質かつ、洗練されたワークフローと様々な領域に対応する豊富なアプリケーションを追求したプレミアムモデルです。新たに、肝硬度検査 (エラストグラフィ検査、保険承認) 実施可能です。また、超音波内視鏡 (EUS) 検査が可能となりました。詳細は下記に説明致します。



超音波内視鏡 (EUS) の検査が可能

超音波内視鏡 (EUS: Endoscopic Ultrasonography) とは先端に高解像度の超音波が備わった内視鏡です。この超音波内視鏡 (EUS) もいわゆる「胃カメラ」と同じで口から挿入します。超音波内視鏡 (EUS) の先端を胃壁や十二指腸壁にあてて観察を行うことで、消化管壁のすぐ向こう側にある膵臓や胆嚢などを至近距離で詳細に観察することができます。CTやMRIにて膵臓や胆道の病気が疑われる場合に、さらに詳しく調べることが可能です。外来にて受けていただくことが可能な検査です。

肝臓の硬さ & 肝臓の脂肪化検査が可能

肝臓くん

肝臓の硬さ検査 (SWM)

- 普段の腹部超音波検査と合わせて実施可能です。
- 肝臓の硬さを計測することで肝臓内の線維化の進行 (肝硬変の進行) を推定する事が出来ます。
- 検査は、右脇腹にプローブをあて、息止めをして頂き (2秒程) 撮像いたします。
- 2~5回程実施いたします。

肝硬変くん

肝臓の脂肪化検査 (ATT)

- 普段の腹部超音波検査と合わせて実施可能です。
- 肝臓に脂肪が蓄積しますと稀に代謝異常を起こし肝炎に繋がる可能性があります。脂肪量を推定することが重要です。
- 上記の肝臓の硬さ計測と一緒に計測されるので1回の計測で両方のデータが得られます。

脂肪肝くん

イベント・活動報告

5月23日 すずらんが寄贈されました

5月23日、ANA様からすずらんの花としおりが寄贈されました。この活動はANAグループの社会貢献の一環として行われており、今年で68回目となりました。

新型コロナウイルス感染拡大防止のため、今年も贈呈式は行われませんでしたでしたが、職員より患者さんへ、すずらんの花言葉「しあわせ」の願いも込めて、切り花としおりをお届けしました。切り花としおりを手にした患者さんには明るい笑顔がこぼれていました。



8月10日 慰霊式が行われました

8月10日、日本赤十字社石川県支部救護員として戦時中や災害時に傷病者の看護に献身し、その職に準じた方々の遺徳を偲ぶ、殉職救護員慰霊式が執り行われました。

参列した職員は慰霊碑に花を供え、あらためて平和への想いを胸に刻みました。



作り方

- ① たらを合わせたAに30分つけ、片栗粉と小麦粉をまぶして油で揚げる。
- ② キャベツと人参を千切りにし、サニーレタスを食べやすい大きさにちぎり、お皿に盛り付ける。
- ③ ①の揚げたたらを盛り付ける。
- ④ Bを耐熱容器に入れよく混ぜ合わせ、電子レンジで30秒ほど加熱し、たらにかける。
- ⑤ 白髪ネギにした長ネギをトッピングする。

ワンポイント

- ・カロリーを抑えたい方は揚げ焼きにすることで油の量が減らせます。
- ・お好みで酢を追加するとさっぱりして食べやすいですよ。

韓国の合わせ調味料の総称であるヤンニョムはチキンやトッポギでアレンジも可能です。ご自宅でも手軽に韓国料理が楽しめますよ。ぜひ試してみてくださいね。

栄養課考案!

ほっと・レシピ
白身魚のヤンニョムソースがけ



1人分

エネルギー 284kcal
たんぱく質 19.7g
脂質 12.9g

材料(1人前)

- たら..... 100g
- 片栗粉..... 6g
- 小麦粉..... 6g
- サラダ油..... 10g

〇付け合せ

- キャベツ..... 40g
- 人参..... 5g
- サニーレタス..... 5g

〇トッピング

- 長ネギ..... 10

- A
- おろし生姜..... 0.5g
 - 料理酒..... 3g
 - みりん風調味料..... 3g

- B
- ケチャップ..... 7g
 - コチュジャン..... 7g
 - 鶏ガラスープ粉末..... 0.1g
 - 水..... 6g
 - みりん風調味料..... 3g
 - 料理酒..... 3g
 - 酢..... 1g
 - 砂糖..... 0.2g
 - 味の素..... 0.1g
 - ごま油..... 2g
 - 白いりごま..... 0.5g
 - おろしにんにく..... 0.5g



お知らせ

MRI装置入れ替えのお知らせ



この度当院では、さらなる検査の質の向上のため、下記期間においてMRI装置の入れ替えを行うこととなりましたので、お知らせいたします。当該期間中は、当院でのMRI検査は出来ない状況になりますが、緊急時は他院に協力を依頼します。患者さんや付き添いのご家族、ご依頼される医療関係者の皆様には、大変ご迷惑をお掛け致しますが、何卒ご理解、ご協力の程よろしくお願い致します。

【 工事期間(予定) 】

令和5年11月3日(金)~12月3日(日)

！編集後記！

広報委員会 柵

夏が終わり秋の涼しさを感じる季節となりましたが、皆様いかがお過ごしでしょうか。新型コロナウイルスが5類となり、色々な場所にお出かけされた方も沢山いらっしゃると思います。当院においても、徐々に職員が参集してのイベント活動等が復活しているところですが、感染対策については引き続き気を抜かず実施しておりますので、安心してご来院下さい。ご来院の折には、マスクの着用にご協力をお願いします。

